

6. Příklady dřev CITES

Araucaria araucana – blahočet chilský

Populace v Argentině a Chile: CITES I

Ostatní země: CITES II

Rod *Araucaria* (blahočet) zahrnuje asi 10 druhů jehličnatých dřevin, rostoucích v jihovýchodní Asii, Austrálii a Jižní Americe. Z amerických druhů je nejznámější *A. angustifolia* z oblasti jižní Brazílie, Argentiny a Paraguaye. Dřevo patří k nejčastěji zpracovávaným dřevům dané zeměpisné oblasti. S kulatinou se neobchoduje, ale vyváží se řezivo, překližky a dýhy.

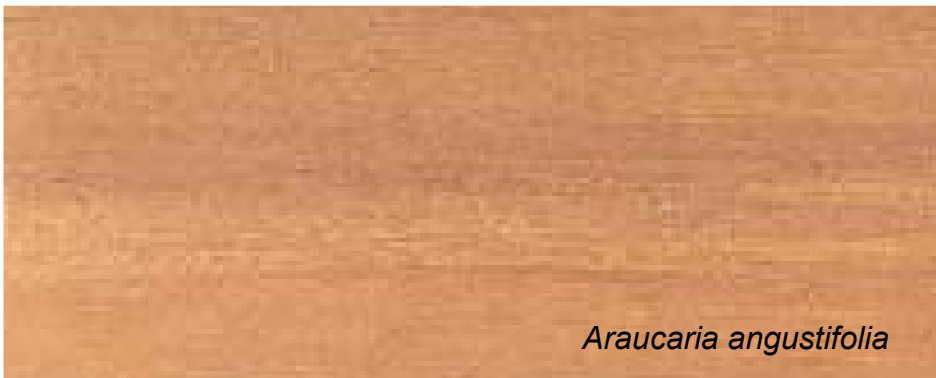
Výskyt: *A. araucana* roste ve vyšších polohách jihozápadní Argentiny a hlavně v Chile.

Charakteristika: *A. araucana* je rychle rostoucí světlomilná dřevina dosahující výšky 25-45 m a průměrů 0,5 – 1 m.

Vlastnosti dřeva: Dřevo má vylišeno jádro a běl. Běl má bělavou barvu, jádrové dřevo je nažloutlé s červeným žilkováním. Obsahuje pryskyřici. Dřevo je lehké až středně těžké, měkké až středně tvrdé. Má dobré mechanické vlastnosti, dobře se zpracovává, ale má malou trvanlivost. Stavbou i vlastnostmi se dřevo velmi podobá dřevu *A. angustifolia*, makroskopicky je pravděpodobně nelze rozlišit.

Použití: Ze dřeva se vyrábějí dýhy, překližky, truhlářské výrobky, nábytek, obklady, z dřeva horší jakosti obaly, bedny, celulóza, papír.

Vývoz: S kulatinou se neobchoduje. Vývoz dých a překližek má klesající tendenci vzhledem k vyššímu využívání v Jižní Americe, kde je jehličnanů méně než na severní polokouli.



Araucaria angustifolia

Fitzroya cupressoides (cypřiš chilský, lahuan)

(CITES I)

Výskyt: Dřevina se vyskytuje v oblasti jižního Chile, méně v jižní Argentině.

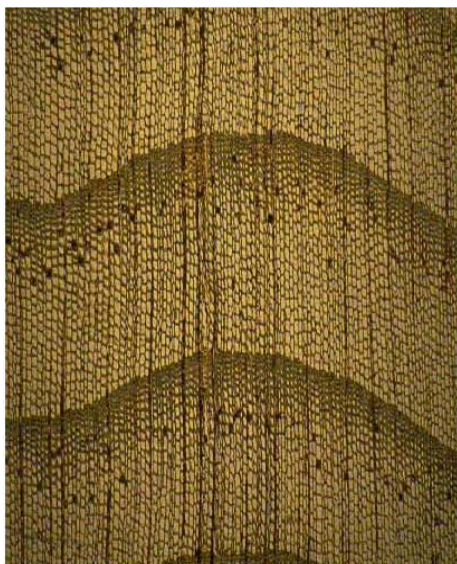
Roste hlavně na bažinatých půdách v nižších polohách (kde je však značně vytěžena), ostrůvkovitě také ve vyšších polohách.

Charakteristika: *F. cupressoides* je pomalu rostoucí jehličnatá dřevina dosahující výšky 30-50 m, průměru kolem 1,2 m i více. Pomalý růst zaručuje kvalitní dřevo.

Vlastnosti dřeva: Dřevo má vylišeno jádro a běl. Běl je úzká, bělavá, nepoužitelná. Čerstvé jádrové dřevo je světle červenohnědé, tmavně, někdy do odstínů fialové, má světlejší a tmavší pruhy. Pryskyřičné kanálky chybí (i když je ve dřevě pryskyřice). Je dekorativní, lekslé. Trvanlivost je dobrá, rovněž odolnost proti houbám i hmyzu.

Použití je všestranné. Jde o kvalitní dřevo na vnitřní i venkovní konstrukce, nábytkářství, dýhy, hudební nástroje, tužky aj.

Vývoz: Obchod s kulatinou je zakázán, v posledních letech je omezen i vývoz výrobků



Taxus waliichiana – tis himalájský

(správněji *T. baccata* ssp. *waliichiana*, CITES II)

Zástupci rodu *Taxus* (je známo asi 70 druhů) rostou v oblastech mírného pásma a subtropů, často ve vyšších polohách. *T. baccata* (tis červený) se vyskytuje ve střední a jižní Evropě, Malé Asii, severní Americe, u nás je dřevinou chráněnou. Vyskytuje se ve formě stromů nebo keřů (max. výšky 10-20 metrů, průměru do 0,8 m). Je dřevinou pomalu rostoucí. V Evropě existují četné výsadby v zahradách a parcích.

Výskyt: vyšší polohy JV Asie

Vlastnosti dřeva: Dřevo tisu má vylišeno jádro a běl. Běl je obvykle úzká žlutobílá, jádro zlatohnědé, někdy s nádechem do fialova. Letokruhy jsou dobře zřetelné, úzké, často zvlněné, s pozvolným přechodem od jarního k letnímu dřevu. Pryskeřičné kanálky chybí.

Použití: Tis poskytuje tvrdé a těžké dřevo užívané pro umělecké zpracování (soustružnictví, okrasné dýhy, šperkařství, výroba dýmek)

Vývoz: Se dřevem tisu himalájského se v podstatě neobchoduje.



Taxus baccata

Dalbergia nigra – brazilské růžové dřevo

(CITES I)

Rod *Dalbergia* obsahuje asi 60 druhů. Jde o listnaté dřeviny tropického pásma, rostoucí v JV Asii, Latinské Americe a vzácněji v rovníkové Africe. Poskytují velmi cenná palisandrová dřeva (pěkné barvy, textura, vynikající vlastnosti, trvanlivost). Podle místa výskytu a druhů mají rozmanité obchodní názvy.

Charakteristika: *D. nigra* je pomalu rostoucí dřevina. Stromy dosahují výšky 15-20 m, průměrů do 0,8 m. Od r. 1992 patří *D. nigra* k chráněným dřevinám.

Výskyt: v pralesích Brazílie, ojediněle v Argentině.

Vlastnosti dřeva: Dřevo má vylišeno jádro a běl. Běl je široká, bělavá, žlutavá, bezcenná. Mladé jádrové dřevo je hnědavé, starší čokoládově hnědé až tmavě fialové, někdy zónované až do černa. Přírůstové vrstvy jsou hůře rozlišitelné. Čerstvé dřevo voní po růžích. Obsahuje olejnaté pryskyřice.

Použití: Ze dřeva se vyrábí dekorativní okrasné dýhy, hudební nástroje, intarzie, slouží k soustružnictví a řezbářství.

Vývoz: V minulosti patřilo dřevo Dalbergie k nejčastěji dováženým dřevům do Evropy. Dnes je vývoz kulatiny zakázán, obchoduje se pouze s polotovary a výrobky.



Guaiacum officinale - kvajak

(kvajak, CITES II)

Charakteristika: *G. officinale* je listnatá dřevina malého vzrůstu (do 10 m), dosahuje průměru do 25 cm. Kmeny jsou často nepravidelných tvarů a vyznačují se točivostí.

Výskyt: Střední Amerika a severní část Jižní Ameriky (Kuba, Dominikánská republika, Haiti, Jamajka, Portoriko, Guatemala, Honduras)

Vlastnosti dřeva: Dřevo má vylišeno jádro a běl. Běl je velmi úzká, nažloutlá (nepoužívá se), čerstvé jádrové dřevo je tmavohnědé, lesklé. Příjemně voní, obsahuje olejnaté pryskyřice. Časem barva přechází do tónů tmavé zelenohnědé. Dřevo patří k nejtěžším a nejtvrdějším dřevům na světě. Má vysokou mechanickou pevnost, není radiálně štípatelné, má vysokou trvanlivost.

Použití: Dřevo se používá pro specifické účely, např. vyložení lomených vodních hřidelí, ložiska pracující pod vodou koule do mlýnů na chemikálie, nářadí, šablony, modely. Výtažek z pryskyřice poskytuje kvajakový olej.

Vývoz: Velmi malý, místně zakázán.



Pericopsis elata – afromosia

(syn. *Afromosia elata*, CITES II - kmeny, řezivo, dýhy)

Výskyt: Dřevina roste ve stálezelených a poloopadavých lesích kolem Guinejského zálivu, v části Kamerunu, Konga. Vyskytuje se místně, netvoří souvislé porosty. V současné době je dřevinou velmi vytěženou. Od r. 1992 je řazena k chráněným druhům dle úmluvy CITES.

Charakteristika: *P. elata* patří ke stromům první velikosti, dosahuje výšky až 45 m a průměrů 1-1,5 m.

Vlastnosti dřeva: Dřevo má vylišeno jádro a běl. Běl je bělavá, 1-5 cm široká, obvykle se odstraňuje hned po těžbě. Čerstvé jádrové dřevo je zelenohnědé až zelenožluté, tmavne na olivově hnědou (barvou připomíná teak). Přírůstové zóny jsou méně zřetelné. Obsahuje olejnaté pryskyřice. Dřevo je lesklé, dekorativní, s jemným žilkováním na podélných řezech. Dřevo má vysokou trvanlivost, je odolné proti houbám i hmyzu, nepodléhá povětrnostním vlivům.

Použití: Vzhledem k podobným vlastnostem jako teak se používá jako jeho náhrada tam, kde se vyžaduje trvanlivost (dýhy, venkovní konstrukce, stavby lodí, přístavní stavby, tesařské produkty, zahradní nábytek)

Vývoz: Do ČR je dřevo dováženo ve formě dýh.



Pterocarpus santalinus – santal

CITES II (klády, dřevěné štěpky, nezpracovaný vytěžený materiál (klest))

Rod *Pterocarpus* zahrnuje 80 druhů, dřeviny rostou v tropických lesích Afriky a JV Asie. Poskytují barevně i texturově velmi krásná dřeva palisandrového typu.

Výskyt: Výskyt *P. santalinus* je uváděn v Indii, na Srí Lance a Filipínách.

Charakteristika: Dřevina má malý vzrůst: 6-8 m, průměry kmínků 0,3-0,4 m.

Vlastnosti dřeva: Čerstvé jádrové dřevo je oranžově červené s černavými žilkami, tmavne na červenohnědou až červenočernou barvu. Je lesklé, se středně jemnou texturou. Má větší cévy, které jsou patrné na příčném řezu jako tečky, na podélných jako jemné rýžky. Obsahuje pryskyřici. Obsahuje barvivo santalin.

Použití: umělecké soustružnictví a řezbářství.



***Swietenia* spp. – americký mahagon**

S. humilis – CITES II

S. mahogani – CITES II

S. macrophylla – CITES III (Bolívie, Brazílie, Mexiko, Kostarika)

Výskyt: Dřeviny rodu *Swietenia* rostou v tropických a částečně subtropických oblastech na jihu Severní Ameriky a v severní části Jižní Ameriky. Areály výskytů jednotlivých druhů jsou odlišné. Dřeviny rostou ve skupinách nebo jednotlivě, jsou velmi vytěženy, na určitých místech se už nevyskytují (např. na Karibských ostrovech).

Charakteristika: Druhy rodu *Swietenia* jsou listnaté dřeviny dosahují výšky 20-30 m, průměrů 0,8 – 1,5 m.

Vlastnosti dřeva: Dřevo má vylišeno jádro a běl. Běl je poměrně široká (až 10 cm), šedavá, světle žlutá. Barva jádrového dřeva je velmi variabilní podle místa původu. (od tónů žlutohnědé přes růžovou, lososovou, skořicovou po tóny červenohnědé. Stářím barva některých dřev tmavne. Dřevo je lesklé, dekorativní.

Použití dřeva je velmi široké. Vzhledem k jeho nedostatku dnes převažuje umělecké zpracování (hudební nástroje, řezbářství, umělecká bižuterie, luxusní výrobky, okrasné dýhy)

Vývoz: Mahagon patří k nejstarším druhům dováženým do Evropy (od 16. stol.), Dovozy do Evropy v současnosti jsou malé a nepravidelné. Dřeva amerických mahagonů se mohou zaměnit s jinými dřevy mahagonového typu z rovníkové Afriky, Latinské Ameriky a jihovýchodní Asie.

